

# Motivering SituatieOntwerp

Het schoolgebouw met sportzaal manifesteert zich als een **samenhangend complex**. Het platte dak van de parterreschool gaat met een schuinlopend dak over in de hogere sportzaal.

De hoeken van het complex zijn afgerond waarmee het gebouw zich **soepel voegt in de context** van richtingen en bebouwing.

Het schoolbouwdeel is rondom voorzien van een **overstekende dakrand, waarmee opklimbaarheid van het dak mogelijk** wordt gemaakt. Aande zonbelaste zijden van het gebouw heeft de overstek een dimensie geschikt voor **zonwering** en functioneert daarmee als veranda.

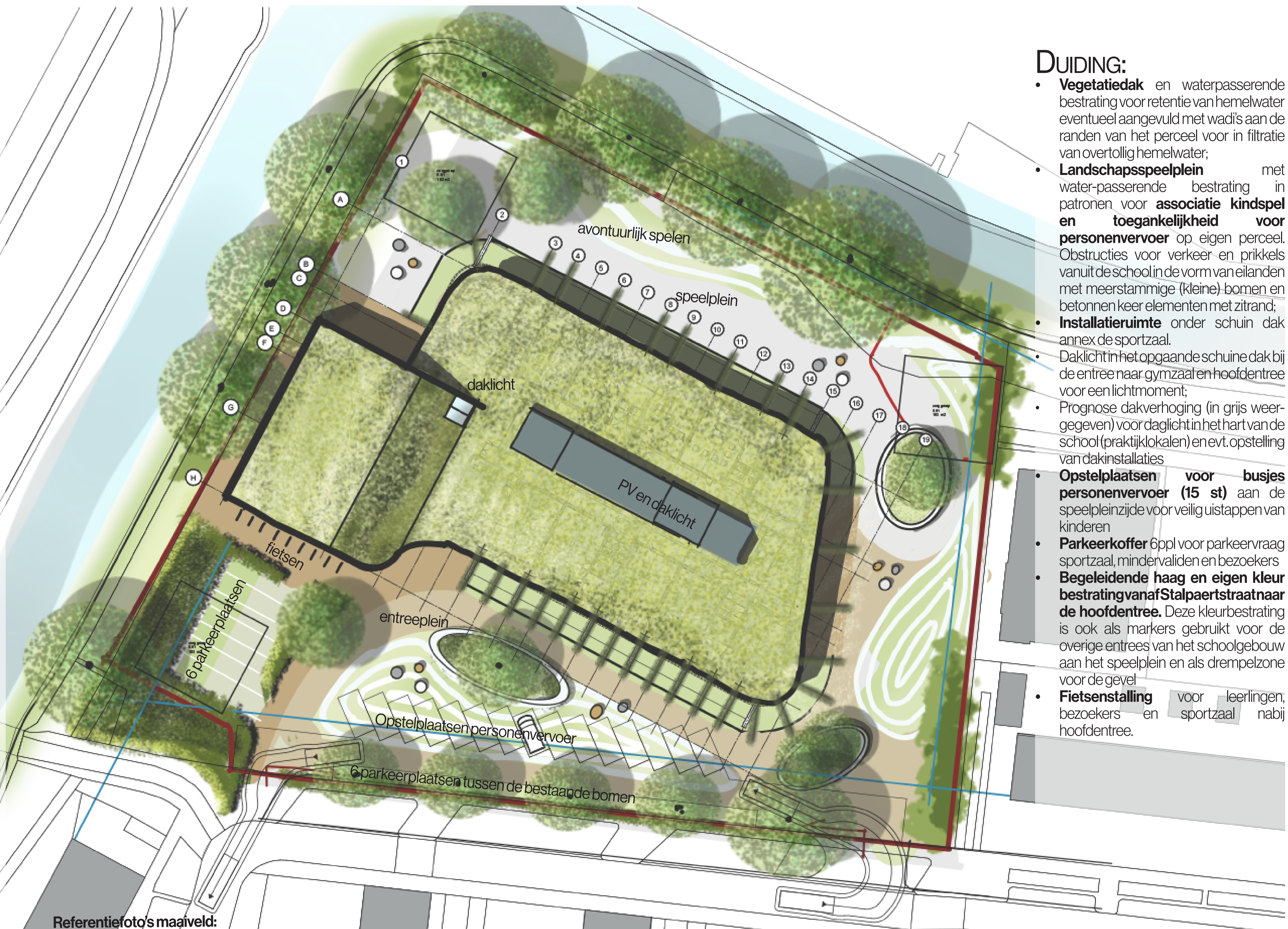
Bestaande bomen en vegetatie op de locatie worden zoveel als mogelijk gespaard, waarmee bij aanvang van de ingebruikname reeds een avontuurlijke en volwassen groenomgeving van het schoolterrein kan worden gerealiseerd.

In het kader van **waterretentie** wordt het dak voorgesteld als een **vegetatiedak** en het **speelplein wordt ingericht als landschap van waterpasserende bestrating**.

Op het voorerf heeft het terrein een dubbele functie. **Behalve speelplein is het terrein ook geschikt voor haalen en brengen van verkeer**.

Het "landschapsspeelplein met boomeilanden is geschikt voor spel en associatie, maar biedt ook ruimte voor personen vervoer. De inrichting van het plein noopt de auto gebruikers tot voorzichtigheid.

Rondom de school zijn "schooltuintjes" voorgesteld, die vanuit onderwijs visie bijdragen aan een impulsarme buitenomgeving. **De schooltuintjes worden begrensd met opgaande hagen tot 1.60m, waarmee een "coulisserieswerking" ontstaat**, die het perspectief vanuit de aanliggende groepsruimten qua uitzicht zoveel mogelijk beperken zonder dat het zicht op het schoolgebouw vanuit sociale veiligheid teniet wordt gedaan.



## DUIDING:

- **Vegetatiedak** en waterpasserende bestrating voor retentie van hemelwater eventueel aangevuld met wadi's aan de randen van het perceel voor in filtratie van overtollig hemelwater;
- **Landschapsspeelplein** met water-passerende bestrating in patronen voor **associatie kindspel en toegankelijkheid voor personenvervoer** op eigen perceel. Obstructies voor verkeer en prikkels vanuit de school in de vorm van eilanden met meerstammige (kleine) bomen en betonnen keer elementen met zitrand;
- **Installatieruimte** onder schuin dak annex de sportzaal.
- Daklicht in het opgaande schuine dak bij de entree naar gymzaal en hoofdentree voor een lichtmoment;
- Prognose dakverhoging (in grijs weergegeven) voor daglicht in het hart van de school (praktijklokalen) en evt. opstelling van dakinstallaties
- **Opstelplaatsen voor busjes personenvervoer (15 st)** aan de speelpleinzijde voor veilig uistappen van kinderen
- **Parkeerkoffer** 6ppl voor parkeervraag sportzaal, mindervaliden en bezoekers
- **Begeleidende haag en eigen kleur bestrating vanaf Stalpaertstraat naar de hoofdentree**. Deze kleurbestrating is ook als markers gebruikt voor de overige entrees van het schoolgebouw aan het speelplein en als drempelzone voor de gevel
- **Fietsenstalling** voor leerlingen, bezoekers en sportzaal nabij hoofdentree.

Referentiefoto's maaienveld:



# Het schoolgebouw staat aan de straat



## LEGENDA:

- Spinaker, 1516 m<sup>2</sup>  
3 clusters en een schoolondersteuning
- Gymzaal KVLO 550 m<sup>2</sup>

## TOELICHTING

- Een schoolgebouw van 1 bouwlaag: 1500m<sup>2</sup> met een gymzaal van 500 m<sup>2</sup>;
- Rondom school ligt een bufferzone in de vorm van schooltuintjes met hagen tot 160cm;
- Er is veel speelruimte aan de noordzijde;
- Rondom het schoolterrein staat een hek van 1.50m hoog (rode lijn in de tekening)
- De gymzaal zit aan de school vast maar heeft ook een eigen entree samen met de school
- Op het schoolterrein is ook ruimte voor 12 parkeerplaatsen op eigen terrein
- Kiss&Ridezone voor busjes bevindt zich op eigen terrein (ca. 15 stuks gelijktijdig)











